

取扱説明書



強力なのに素手で触れる特徴がありますが
高濃度ですのでよく読んでご使用ください。

PROUP

CONTENTS

製品一覧 3

衝撃的な効果をあなたにも体感してほしい

01 インパクト クリーナー 各種

インパクトクリーナーについて & 注意事項	4
インパクトクリーナータイプ別一覧	5
プレミアの特徴と主な用途・使用方法	6
ハードの特徴と主な用途・使用方法	7
ライフ・食器の石鹸の特徴と主な用途・使用方法	8
希釈と時間の目安について	9

11 インパクト クリーナー (ZEROGREASE)

インパクトクリーナーゼログリースについて & 注意事項	10
-----------------------------	----

02 インパクト D-リモネン

インパクトD-リモネンについて & 注意事項	11
主な用途	12
使用方法	13
発泡スチロール溶解時の再利用方法	14

10 インパクト D-リモネン(シールはがし)

インパクトD-リモネンシールはがしについて & 注意事項 & 主な用途	15
使用方法	16・17

03 インパクト デスケーラー 各種

インパクトデスケーラーについて & 注意事項	18
プレミア・ハードについて	19
プレミア・ハードの主な用途	20
スケール除去の使用方法	21
サビ除去の使用方法	22

04 インパクト グリストラッパー

インパクトグリストラッパーについて・ご使用方法【清掃】	23
ご使用方法【清掃後・その他】	24
注意事項	25

免責事項

免責事項	26・27
領収書 / 法人様 商社様のお見積り・ご注文方法について	28

ミニトリガースプレー

ロック解除 / ロック方法

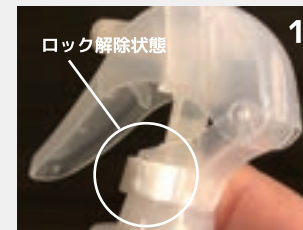
お届けした際は「ロック状態」です。

ロックを解除する前にミニトリガーを強く握ると
破損の原因となります。ご注意ください。

ロック解除方法



ロック方法





ノズル取り付け可能商品 ペロ取り付け可能商品

(2023年9月現在) ラベル・容器は予告なく変更になる場合がございます。

01 インパクトクリーナー

新発想 超強力 油汚れ洗浄液 脱脂処理

PREMIER プレミア 最高峰洗浄力



HARD ハード 安全超洗浄力



LIFE ライフ 安全高洗浄力



食器の石鹸



02 インパクト D-リモネン

リモネン98%最高純度 発泡スチロール溶解液



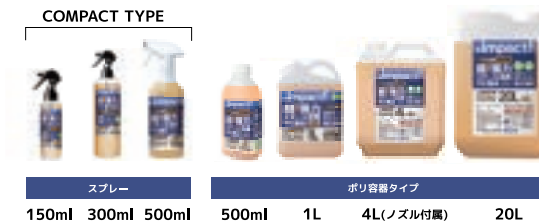
03 インパクトデスケーラー

世界最速 カルシウムスケール溶解液 超強力 サビ取り剤 トイレ清掃(尿石除去)

PREMIER プレミア 世界最速溶解



HARD ハード 安全強力溶解



04 インパクトグリストラッパー

特許取得 超吸着材

COTTON コットンタイプ



SHEET シートタイプ



10 シールはがし

超強力 シール剥がし



11 ゼログリース

超強力 車の泡洗浄 脱脂処理材



落とす

の常識をかえた

超強力

油分洗浄・脱脂処理

01 インパクトクリーナー

PREMIER/HARD/LIFE

強アルカリ性なのに

素手OKの新発想成分!!

強アルカリ性
非界面活性剤入り

原液 pH13.5
除菌補助
としても



重油
もOK

油汚れ落とし / 重油タール清掃 / 塗装メッキ前の脱脂処理 / 機械清掃 など使われています。

大手自動車メーカー・自動車部品工場・自衛隊・消防関係・清掃会社・自動車整備工場・飲食店・食品加工場・リサイクル店・印刷会社・航空機・宇宙開発部品工場 など

BOD
比較

環境負荷は
石鹼の 1/2000



BOD 値とは水中の有機物による汚れを表す値。BOD 値が多いほど有機物の量が多い事を表しています。

脱脂処理
能力比較

環境規制品以外では
最高値!

KB 値とはアメリカ規格 [ASTM-D1134-54T] で定義されている、溶解炭化水素の溶解度を示す化学分析値。

グリース油
溶解比較

某有名洗剤の
5倍!

ガラス板にグリースを付着させ、超音波洗浄液を投入して10分間浸した後の重量比較。

注意事項



成分

油分の洗浄に適した
強アルカリ性 pH12.5~14.0



使用用途

●油、グリース、タールなどの油分洗浄・脱脂処理に。
●焼付け塗装、アルミ、鉄、銅、ゴム、プラスチックステンレス、ガラス その他、様々な場所でご使用可能。



素手OK

素手で作業してもほとんど手が荒れない驚きの強アルカリ成分です。
ただし、長時間手に手をつけたまま作業をする場合や皮膚が弱い方は手袋を使用してください。



安全

環境負荷 石鹼の 1/2000
そのまま排水溝に流して OK です

BOD
比較



洗浄

使用後は、水で良く洗浄するか、水拭きにて液を拭き取ってください。拭き残しが乾燥すると成分の白い粉が出てくる場合があります。



傷口

手に傷口や、裂傷、火傷が有る場合には、必ず手袋をしてご使用ください。また、目に直接入った場合は直に洗浄してください。



注意危険

●他の液体との混合は危険ですのでおやめください。
●ムースタイプは火気厳禁です。

ご使用の際には、予め目立たないところでパッチテストをし変色などがなければご確認の上ご使用ください。

インパクトクリーナー 全般の注意事項

- テフロン加工のフライパンなどには使用しないでください。
- 衣類、革製品やカーペット、壁紙などに使用する場合は、色落ちや変色等のおそれがあるため目立たないところでパッチテストを実施してください。
- 革製品に使用後は水拭きを行い、クリーム等で保湿・保護をしてください。
- 塗装物にお使いの場合は、色落ち等のおそれがあるため、目立たないところでパッチテストを実施してください。

- 清掃後、洗剤残りが目立つ場合は、水拭きを実施してください。
- 家電製品などの清掃にお使いの場合は、コンセントを抜くなど安全を確保してからご使用ください。
- 基板などの電子部品には直接吹きかけないでください。
- 使用用途に応じて、直接噴霧又は布等に含ませてご使用ください。
- 経年劣化した塗装や薄いアルマイト等は剥離するおそれがありますのでご注意ください。
- カルキ汚れやサビは本製品では落とせません。(インパクトデスケラーをご使用ください。)

使用・破棄方法の注意事項

【禁止事項】

①用途以外の使用はおやめください。②飛散して眼に入るおそれがありますので、保護眼鏡等で眼をおおってください。

【保管及び破棄方法】

●子供の手の届く場所におかないでください。●使用後は容器を密閉し冷暗所に保管してください。●廃棄処理の際は、pH 調整の上、水質検査を行ない適切に処理してください。

【使用方法及び使用上の注意】

①ご使用前に必ず「取扱説明書」か「安全データシート」(SDS)をお読みください。②皮膚の敏感な箇所や傷などに触れると刺激が有るのでゴム手袋を用いるなどの注意をしてください。③使用後は手や器具等をよく水洗いしクリーム等でお手入れをお勧めします。④衣服に付着すると染みになる場合がありますので付着した場合は水洗いしてください。⑤変色の恐れのあるものに使用する場合はあらかじめ目立たない場所でパッチテストを行ってください。

01 インパクトクリーナー プレミア

+IMPACT CLEANER

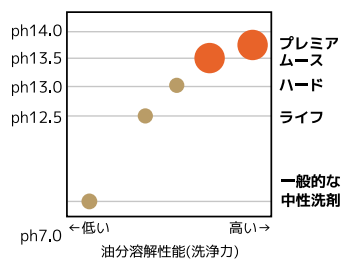
PREMIER

最高峰洗浄力

業務用

工業用

原液



ph13.8

プレミアム
ムース
ハード
ライフ
一般的な
中性洗剤

油汚れ除去

グリースの除去

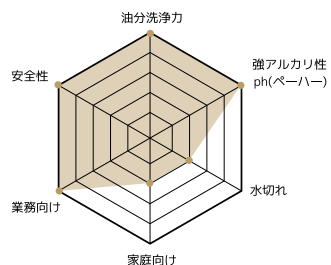
重油汚れ洗浄

脱脂処理

エンジン部品各種の洗浄

厨房機器各種の洗浄

多用途に汚れを洗浄



汚れにより
最大20倍迄
希釈可能

- 除菌補助効果あり
- PRTR法非該当
- 環境負荷は石鹼の1/2000
- 非鉄金属、プラスチックも使用可(有機溶剤不使用)
- 量販店で販売できる高い安全性
- 研磨剤不使用
- 食品衛生法クリア

01 インパクトクリーナー ハード

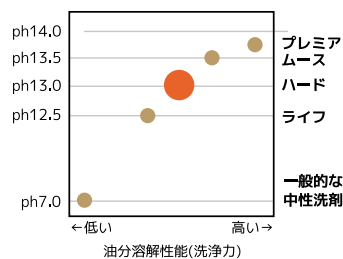
+IMPACT CLEANER

HARD

安全超洗浄力

店舗用

業務用



ph13.0

プレミアム
ムース
ハード
ライフ
一般的な
中性洗剤

油汚れ除去

グリースの除去

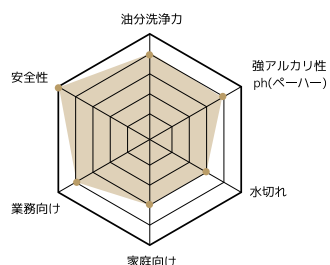
重油汚れ洗浄

脱脂処理

厨房機器各種の洗浄

自動車部品各種の洗浄

多用途に汚れを洗浄



汚れにより
最大10倍迄
希釈可能

- 油分をゲル化せず分解する事が出来る
- 拭き上げの際汚れを伸ばさず拭き取れる
- 素手で触れる安全性・除菌補助効果あり
- PRTR法非該当
- 食品衛生法クリア
- 研磨剤不使用

01 インパクトクリーナー ライフ

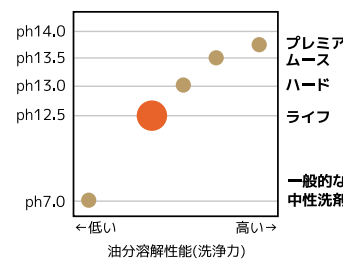
+IMPACT CLEANER

LIFE

安全高洗浄力

家庭用

店舗用



ph12.5

プレミアム
ムース
ハード
ライフ
一般的な
中性洗剤

油汚れ除去

コンロの洗浄

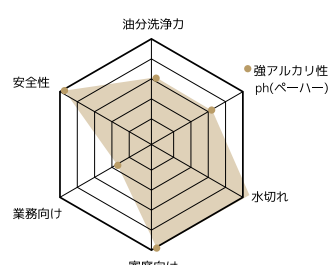
浴室の洗浄

自動車の洗浄

換気扇の洗浄

クッションフロアの洗浄

多用途に汚れを洗浄



希釈不可

- 安全性と洗浄力を保ちつつキレの良い仕上がり
- 研磨剤不使用
- 食品衛生法クリア
- PRTR法非該当
- 除菌補助効果あり

PREMIER インパクトクリーナー史上 最高性能×素手で触れる安全性

最高峰洗浄力



業務用

工業用

油污れ除去

エンジン部品各種の洗浄

脱脂処理

グリースの除去

厨房機器各種の洗浄

重油汚れ洗浄

多用途に汚れを洗浄

使用方法

POINT 液体をボトルごと人肌程度(40℃程)に温めてから使用すると効果が上がります。 **温度の上げ過ぎには注意!**

用途

- グリストラップ周辺の黒ずみ汚れの洗浄
- 環境規制に対応しつつ優れた洗浄力が特徴
- 用途に応じて幅広く調整可能
- 油分分解能力インパクトクリーナー史上最高性能
- グリス&タールも溶かす
- 樹脂成型金型のガス・ワニの除去
- 素手で触れる安全性
- インク汚れの除去
- アルミに対して使用可能



インパクトクリーナー ムースタイプ 300ml (車にも使えます)

そのまま
スプレー

- 汚れている部分に直接噴射し、しばらく放置して油を浮かせます。泡が弾けるたびに液体が効率よく油にアタックします。
- 歯ブラシなどで汚れを擦るとより早く落とせます。
- 水で濡らした雑巾などで軽く拭き取ってください。まだ汚れがある場合は、再度スプレーし同じ事を繰り返してください。
- 汚れによっては水を掛けて流すだけでも落ちます。
- 原液ですのでベタベトします。ご使用後はベタつきが無くなるまでキレイに水で洗い流してください。



ボトルタイプ 500ml~20L

使用後はよく洗浄

希釈可能

希釈して
も使える

- 別容器に本製品を入れ、水で希釈してもご使用できます。
- 本製品をウエスなどに含ませるか、水で濡らしたスポンジに適量垂らし、汚れ部分にまんべんなく塗布してください。
- 汚れによっては、擦らずに水を掛けて流すだけでも落ちます。
- 素手で触れませんが強アルカリ性成分原液です。ご使用後はベタつきが無くなるまで水で洗い流してください。
- 重油・タール・頑固な油污れ等は、原液を吹きかけるか原液に浸け、汚れの落ち具合を確認しながら液体を定期的に流動させてください。



スプレータイプ 300ml~500ml

使用後はよく洗浄

希釈も可能

そのまま
スプレー

- 汚れに直接噴射すると効果的です。液体が乾かないうちに(5分程度)軽くブラシで擦って汚れを落としてください。
- 汚れている部分に直接スプレーし、しばらく放置して油を浮かせます。
- 歯ブラシなどで汚れを擦るとより早く落とせます。
- 水で濡らした雑巾などで軽く拭き取ってください。まだ汚れがある場合は再度スプレーし同じ事を繰り返してください。
- 汚れによっては水を掛けて流すだけでも落ちます。
- ご使用後はベタつきが無くなるまでキレイに水で洗い流して下さい。

スポンジ
等を使う

- 本製品を水で濡らしたスポンジに適量噴射し、汚れ部分にまんべんなく塗布してください。
- 歯ブラシなどで汚れを擦るとより早く落とせます。
- 水で濡らした雑巾などで軽く拭き取ってください。まだ汚れがある場合は再度同じ作業を繰り返してください。
- 汚れによっては水を掛けて流すだけでも落ちます。
- ご使用後はベタつきが無くなるまでキレイに水で洗い流して下さい。

希釈して
も使える

- 少し使用し、減った分には水を足して使うこともできます。
- 初めから希釈して使う場合は、使用する分だけをスプレーに残して水を足してください。
- 使用しない液体は別容器に移して保管してください。(プラ、ガラス容器などで大丈夫です)

HARD

希釈不要で油分解性能を活かした多用途な汚れの除去が可能

安全超洗浄力



店舗用

業務用

油污れ除去

脱脂処理

多用途に汚れを洗浄

グリースの除去

厨房機器各種の洗浄

自動車部品各種の洗浄

重油污れ洗浄

使用方法

POINT 液体をボトルごと人肌程度(40℃程)に温めてから使用すると効果が上がります。 **温度の上げ過ぎには注意!**

用途

飲食店向け用途

- 飲食店のレンジフード・厨房清掃
- トイレ、便器、床の洗浄
- グリスやオイルの洗浄除去
- 水栓周りの洗浄
- 短時間で厨房を洗浄
- お風呂場の洗浄
- 樹脂成型金型の洗浄
- コーヒー等の飲み物をこぼしてすぐの汚れ
- グリストラップ周辺の黒ずみ汚れ
- 家庭のコンロ周りの油跳ねや、経年の汚れ(プロ推奨品)
- 厨房からのホールへの動線の汚れ
- 汚れにピンポイントの衣類洗浄(※色落ち要注意)
- ヤニ汚れの除去
- 除菌補助効果

工業向け用途

- グリスやオイルの洗浄除去
- 樹脂成型金型の洗浄
- 自動車外装全般の洗浄 (虫汚れ・イオンデポジットの除去)
- 塗装前の脱脂処理
- 自動車内装の除去
- 排気ガス汚れの除去
- エンジン部品の洗浄
- リンサーと合わせてソファやカーペットの洗浄(プロ仕様品)
- ホームタンクのコケ汚れ等の洗浄

ボトルタイプ 500ml~20L

使用後はよく洗浄

希釈可能

希釈しても使える

- 別容器に本製品を入れ、水で希釈してもご使用できます。
- 本製品をウエスなどに含ませるか、水で濡らしたスポンジに適量垂らし、汚れ部分にまんべんなく塗布してください。
- 汚れによっては、擦らずに水を掛けて流すだけでも落ちます。
- 素手で触れませんが強アルカリ性成分原液です。ご使用後はベタつきが無くなるまで水で洗い流してください。
- 重油・タール・頑固な油污れ等は、原液を吹きかけるか原液に浸け、汚れの落ち具合を確認しながら液体を定期的に流動させてください。

スプレータイプ 300ml~500ml

使用後はよく洗浄

希釈も可能

そのままスプレー

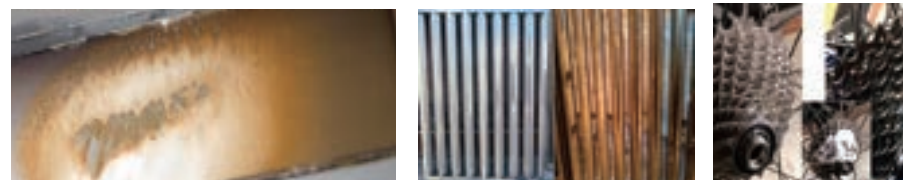
- 汚れに直接噴射すると効果的です。液体が乾かないうちに(5分程度)軽くブラシで擦って汚れを落としてください。
- 汚れている部分に直接スプレーし、しばらく放置して油を浮かせます。
- 歯ブラシなどで汚れを擦るとより早く落とせます。
- 水で濡らした雑巾などで軽く拭き取ってください。まだ汚れがある場合は再度スプレーし同じ事を繰り返してください。
- 汚れによっては水を掛けて流すだけでも落ちます。
- ご使用後はベタつきが無くなるまでキレイに水で洗い流して下さい。

スポンジ等を使う

- 本製品を水で濡らしたスポンジに適量噴射し、汚れ部分にまんべんなく塗布してください。
- 歯ブラシなどで汚れを擦るとより早く落とせます。
- 水で濡らした雑巾などで軽く拭き取ってください。まだ汚れがある場合は再度同じ作業を繰り返してください。
- 汚れによっては水を掛けて流すだけでも落ちます。
- ご使用後はベタつきが無くなるまでキレイに水で洗い流して下さい。

希釈しても使える

- 少し使用し、減った分を水で足して使うこともできます。
- 初めから希釈して使う場合は、使用する分だけをスプレーに残して水を足してください。
- 使用しない液体は別容器に移して保管してください。(プラ、ガラス容器などで大丈夫です)



「水拭き不要」を目指した泡切れの良いクリーナー
素手で触れる安全性×高洗浄力×更に家庭でも使いやすく

店舗用

家庭用



油污れ除去

自動車の洗浄

クッションフロアの洗浄

コンロの洗浄

換気扇の洗浄

多用途に汚れを洗浄

浴室の洗浄

使用方法

POINT 液体をボトルごと人肌程度(40℃程)に温めてから使用すると効果が上がります。 **温度の上げ過ぎには注意!**

用途

店舗・家庭向け用途

- ドアノブ周り、換気口周りの黒ずみの除去
- 台所の清掃、シンク、壁面、コンロ周辺、フローリングやクッションフロアの洗浄
- お風呂掃除全般、ヌメリ取り
- ※浴槽全体に噴霧し、3分程漬け置きし水またはお湯で洗浄してください。
- ※噴霧量の目安として160L浴槽の場合8回程度まんべんなく噴霧する。
- 湯垢の除去 ●コーヒー等の飲み物をこぼしてすぐの汚れ除去
- 衣類についた化粧品汚れの除去
- 鏡や窓の洗浄 ●電子レンジの洗浄 ●トイレ内、便器、便座、床の洗浄 ●自動車の内外装の汚れ



ボトルタイプ 500ml~20L

使用後はよく洗浄

希釈不可

そのまま使用する

- 本製品をウエスなどに含ませるか、少量の水で濡らしたスポンジに適量垂らし、汚れ部分にまんべんなく塗布してください。
- 汚れによっては、擦らずに水を掛けて流すだけでも落ちます。
- 素手で触れますが強アルカリ性成分原液です。ご使用後はベタつきが無くなるまで水で洗い流してください。
- 重油・タール・頑固な油污れ等は、原液を吹きかけるか原液に浸け、汚れの落ち具合を確認しながら液体を定期的に流動させてください。

スプレータイプ 300ml~500ml

使用後はよく洗浄

希釈不可

そのままスプレー

- 汚れに直接噴射すると効果的です。液体が乾かないうちに(5分程度)軽くブラシで擦って汚れを落としてください。
- 汚れている部分に直接スプレーし、しばらく放置して油を浮かせます。
- 歯ブラシなどで汚れを擦るとより早く落とせます。
- 水で濡らした雑巾などで軽く拭き取ってください。まだ汚れがある場合は再度スプレーし同じ事を繰り返してください。
- 汚れによっては水を掛けて流すだけでも落ちます。
- ご使用後はベタつきが無くなるまでキレイに水で洗い流して下さい。

スポンジ等を使う

- 本製品を少量の水で濡らしたスポンジに適量噴射し、汚れ部分にまんべんなく塗布してください。
- 歯ブラシなどで汚れを擦るとより早く落とせます。
- 水で濡らした雑巾などで軽く拭き取ってください。まだ汚れがある場合は再度同じ作業を繰り返してください。
- 汚れによっては水を掛けて流すだけでも落ちます。
- ご使用後はベタつきが無くなるまでキレイに水で洗い流して下さい。

よく落ちるのに!手に優しい温泉成分手が荒れにくく泡切れも良い。

ポンプタイプ 食器の石鹸 500ml

使用後はよく洗浄

スポンジ等を使う

- 本製品を少量の水で濡らしたスポンジに適量垂らし、お皿の汚れ部分をまんべんなく擦ってください。
- 茶渋など擦っても取れない場合は、器に液をつけ電子レンジで20秒~30秒ほどチンしてから擦ってください。
- コンロなど汚れのひどいところは油を浮かすために、液をつけてから10分ほど経ってから硬めのブラシで擦ってください。
- ご使用後は、お湯などでよく洗浄してください。

希釈と放置時間の目安

インパクトクリーナー【プレミアム】を基準とした希釈と放置時間です。
参考値としてご覧ください。

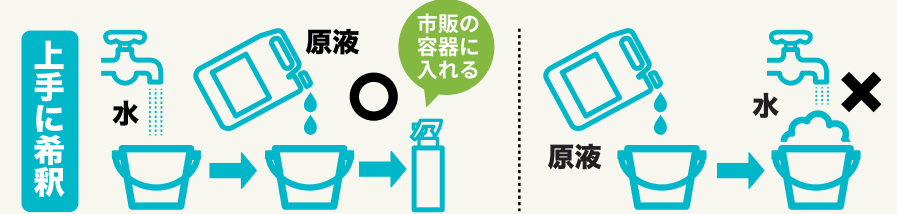
【現在有効と判断している用途】※一部の例です

○ オイルチューナー（油冷却装置）のコンデンサー（フィンチューブ熱交換器）に付着した オイルミスト + ホコリ	
○ エアコンのフィンについた黒い汚れ	3-5 倍希釈 5 分以内
○ キッチン周りの油のハネ	5-10 倍希釈 数秒
○ レンジフード、シロッコファン	原液 -3 倍希釈 5 分 ~3 時間
○ 車ボディーについた乾燥した虫汚れ	5-10 倍希釈 5 分以内
○ 車ボディーの汚れ	5-10 倍希釈 5 分以内
※ガラスコーティングを落とす効果があります。	
○ 自転車やバイクのチェーングリス汚れ	原液 -3 倍希釈 5 分以内
○ 衣類についたグリス、血液汚れ、皮脂汚れ 原液	原液 -3 倍希釈 ブラシ使用 30 秒以内
○ 鉄製品の防錆に使用した油皮膜の除去	3-5 倍希釈 5 分以内
○ お風呂、水まわりのヌメリ・石鹸かす除去	3-5 倍希釈 5 分以内
○ 子供の靴、体操着、上履きの汚れ 原液	原液 -3 倍希釈 5 分以内
○ 排気ガスの汚れ	5-10 倍希釈 5 分以内
○ トイレの便器 原液	原液 -3 倍希釈 5 分以内
○ カーペットの洗浄	3-5 倍希釈 5 分以内

○ 電子レンジの汚れ	原液 -3 倍希釈 5 分 ~3 時間
○ 茶渋・コーヒーの汚れ（湯呑 / マグカップ）	原液 -3 倍希釈 5 分
落ち切らない場合は、湯呑みに水を入れ、そこにクリーナーを適量入れてレンジで1分ほどチンして ください。（ガラスはご注意ください）	
○ タバコのヤニ汚れ	原液 -10 倍希釈 1 分
○ 軽度の風呂場カビ	原液 10 分

原液のため想像より泡が出ます。

先に水を入れた容器に、ゆっくり原液を入れてください。



アルカリ性って
凄いです!

一般的なアルカリ性の効果

強酸性

1MHOI
除菌用
尿石除去
カルシウム除去

肌用

中性
水

飲料水

一般的洗剤

除菌用

油分洗浄用

除菌洗浄用

1MNaOH
強アルカリ性

※1 国立医薬品食品衛生研究所調べ
※2 日本ウイルス学会調べ
強力除菌範囲
ノロウイルス不活化
インフルエンザ不活化

ph13.5~14.0

原液 ph13.5

除菌補助
としても

ph 値から見ますと強力に除菌が出来る数値ですが、本製品は除菌剤ではございませんので、あくまでも除菌の補助としても使用できるとご理解ください。
除菌には専用の除菌剤をご使用ください。



強アルカリ性って危険!?では

インパクトクリーナーは違います!

強力なのに安心安全成分 人と環境に配慮した洗剤です

温泉成分を濃縮した水系アルカリ洗剤なんです。

汚れがよく落ちる強アルカリ性なのに素手で作業してもほとんど手が荒れない! 新発想成分のクリーナーです。

安全素
手OK!

BOD
比較

環境負荷は石鹸の 1/2000

BOD 値とは水中の有機物による汚れを表す値。
BOD 値が多いほど有機物の量が多い事を表しています。

ECO
洗剤該当品
環境負荷 石鹸の 1/2000

+IMPACT ZERO GREASE

ZEROGREASE PREMIER

ご注意



●原液の場合、車の表面コート(ガラスコート)が剥離する可能性があります。車屋さんが剥離剤として使う場合もあります。洗車の場合は水で希釈してお使いください。
●コーティング剤を塗布している車は、コーティングが取れる場合があります。ガラス系窓のワックス、ボディワックス、コーティング剤を一度綺麗に取りたい方にはおすす
めです。

超強力車の泡洗浄

脱脂 ワックス除去・ホイール
エンジン洗浄

SHAMPOO

PRO
仕様

頑固な油汚れを強力洗浄
ワックス汚れ・油膜・タイヤ
ホイール・エンジンの洗浄
塗装・メッキ前の脱脂処理
グリース、タールも洗浄



自動車メーカーや自衛隊も使用
脅威の油分洗浄能力
重油・グリース・タールも洗浄
自動車コーティング会社も絶賛

生分解性

希釈可能

希釈タイプ
中型車約10台分

用途

- 車・バイク その他 ボディの洗浄
- 重機の重油・タールなどの洗浄
- 車内の洗浄
- ホイールの洗浄
- 油膜の洗浄
- エンジンの洗浄
- メッキ前、コーティング前の脱脂処理

- ワックス汚れ
- ホイールの洗浄
- 自動車の洗浄
- 脱脂処理
- 油膜の除去
- エンジン洗浄



使用方法

POINT 液体をボトルごと(20℃程)に温めてから使用すると効果が上がります。

温度の上げ過ぎには注意!



ボトルタイプ 500ml

使用後はよく洗浄

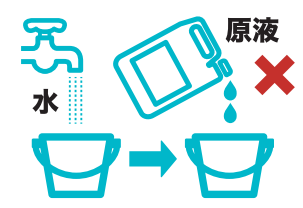
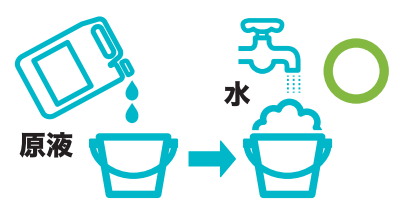
希釈可

希釈してご使用ください。

- ①ボディに水をかけ、キズの原因となる砂やホコリを洗い流してください。
- ②本液 50ml(約キャップ4杯)をバケツに入れ3L~4Lの水を勢いよく注ぎ、よく泡立ててください。
- ③洗車用スポンジなどにシャンプー液を含ませてボディを優しく洗ってください。
- ④洗車後は泡がなくなるまで水でよく洗い流し、残った水滴はキレイにクロスなどで拭き取ってください。

汚れのひどいエンジンなどの場合は汚れに合わせて希釈濃度を濃くするなどしてください。

先に液を入れた容器に勢い良く水を入れてください。



天然成分 リモネン純度98%

超強力

発泡スチロール溶解
オレンジ洗剤

マジック汚れ
ラッカー汚れ

天然成分
原液
高濃度

原液
希釈
不可

天然成分100%



02 インパクトD-リモネン

オレンジ天然成分100%
超高濃度リモネン98%

リモネン発泡スチロール溶解・シール剥がし・マジック汚れ・ラッカー汚れ落として

大手建設会社・高速道路工事・線路工事・大手タイヤメーカー・新聞会社・清掃会社・飲食チェーン店・食品加工場・教育機関での実験・リサイクル店・印刷会社・官公庁・公共の落書き消し・家具屋 など

天然成分100%

自分でリサイクルして再利用OK

3D プリンターサポート剤の溶解

天然ゴム溶解

防虫効果

油分の洗浄

木製家具手入れ

アロマとして



超強力！発泡スチロール溶解液。

リモネン純度が他社製品とは違います！高濃度だからスチロールを溶かす量、シールを剥がす威力が違います！



使用・破棄方法の注意事項

【禁止事項】

①用途以外の使用はおやめください。②飛散して眼に入る恐れがありますので、保護眼鏡等で眼をおおってください。

【保管及び破棄方法】

●子供の手の届く場所におかないでください。●使用後は容器を密閉し冷暗所に保管してください。●破棄方法は使用状況によって異なります。

【使用方法及び使用上の注意】

①ご使用前に必ず「取扱説明書」か「安全データシート」(SDS)をお読みください。②皮膚の敏感な箇所や傷などに触れると刺激があるのでゴム手袋を用いるなどの注意をしてください。③使用後は手や器具等をよく水洗いしクリーム等でお手入れをお勧めします。④衣服に付着すると染みになる場合がありますので付着した場合は水洗いしてください。⑤変色の恐れのあるものに使用する場合はあらかじめ目立たない場所で試してからご使用をお願いします。

注意事項

工業用

業務用



成分

天然成分100%成分

弱酸性

〈オレンジスイート抽出〉



使用用途

- 強力に発泡スチロールを溶解。
- シール剥がし・ラベル剥がし。●ヒールマーク除去。
- 木製家具のお手入れにも使用できます。
- キシレン系ラッカー汚れ、油性マジックの汚れ除去。
- 動物性の油污れ落とし。●天然ゴム溶解
- アロマとして。



安全

オレンジの皮から抽出した天然成分100%のオレンジ油です。1kgのオレンジの皮から、わずかに3gしかとれない、非常に高純度なスイートオレンジオイルです。



素手OK

天然成分ですので素手でも触れます。ただし、柑橘系のアレルギーの有る場合は、必ず手袋をして使用してください。



注意危険

- 柑橘系のアレルギーがある方は、直接ふれないようにしてください。
- プラスチック容器での保存はしないでください。リモネンは、時間がかかりますがプラ系も徐々に溶解します。穴はあきませんが若干容器が変形する為、市販のスプレー等に入れての使用される場合は、すぐに使い切る分だけをに入れてください。
- オレンジのオイルですので、温度管理にはご注意ください。引火点は47.5℃です。高温な場所、火気の近くには置かないでください。



傷口目等

手に傷口や、裂傷、火傷がある場合には、しみたり、傷口を悪化させる場合がございますので、必ず手袋をしてご使用ください。また、目に直接入った場合はすぐに洗浄してください。



洗浄

使用後は、油分洗浄液で洗浄してください。拭き残しがあると、変色のおそれがあります。

破棄方法

〈リモネンのみの場合〉

オレンジの油となりますので、市販の油凝固剤で固めるか、新聞紙に含ませ一般の家庭ゴミとして破棄してください。※各自治体により区分が異なります。

〈発泡スチロール溶解後〉

リモネンとスチロールの混合したドロドロとした混合物となりますので各自治体で産業廃棄物として処理してください。



超強力

発泡スチロール
溶解液
シール剥がし

天然成分
原液
高濃度

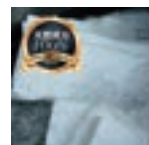
現場で
再利用
可能

天然成分
100%
リモネン純度98%

一般の方でも安心して使えます。

強溶解 発泡スチロール溶解
超強力シール・ラベル剥がし
ラッカー・マジック汚れ消し

主な用途



発泡スチロールを簡単に溶かしたい方!!



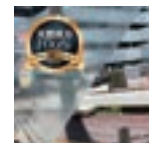
高濃度 原液
オレンジスイート
自分でオレンジ洗剤を作る



頑固なシール
あと・汚れに
お困りの方!!



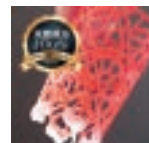
床のタイル
カーペット跡
でお困りの方



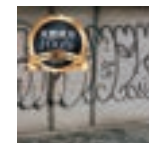
強力で頑固な
UVシート跡
でお困りの方



頑固な
ガムテープや
シール汚れ
でお困りの方



3Dプリンタ
ー補助剤を
簡単に除去!!



ラッカー落書き
マジック汚れ
にお困りの方



安心天然成分
小学生などの
リサイクル
お勉強に!!



天然ゴムの
汚れや溶解に
お困りの方!!



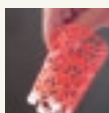
天然成分!!
天然木製家具
のお手入れに

業務用としての用途



発泡スチロール
の溶解

- 建築現場の発泡スチロール処理
- 発泡スチロール製造過程の金型の清掃



サポート剤の溶解

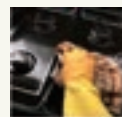
- 3D プリンターのサポート剤溶解

その他

- キシレン系ラッカー落書きの洗浄
- 粘着シート剥がし作業に
- シールあとや、ゴムの汚れ除去
- 動物性油分の洗浄
- 天然ゴムの溶解
- インク会社のインク除去掃除に

水で稀釈不可

ご家庭での使用用途



色々な事に
使えます。

- 強力 シール剥がし・シールの汚れ除去
- ガムテープあとの汚れ
- 既製の洗剤に少し入れてオレンジ洗剤に早変わり!! お得です。
- ゴムの汚れ・ハイヒールマークの汚れ
- 動物性油の汚れ除去
- キシレン系ラッカー汚れ・落書き除去
- 油性マジックの汚れ
- 蠅/蚊の忌避効果
- キッチンまわりの油污れ

- 調味料汚れ掃除
- 天然木製品のワックス掛け・つや出し
- 精神リラクスの芳香剤として
(大変爽やかな良い香り)
- ペットのトイレ消臭、生ゴミ間虫除け

家具ショップ・店舗

- 天然木製品のワックス掛け・つや出し

学習用として

- 風船の溶解実験
- スチロール溶解原理とリサイクル学習

オレンジオイルとしての使用方法



オレンジ洗剤の元として使用する

既製の洗剤に入れるとオレンジ洗剤に早変わり

- お好みのボトルやスプレー容器にリモネンを1/5~1/10 弱程入れる。
- 既製の洗剤をボトルの上まで入れる。
- 成分は弱酸性ですので、入れる既製洗剤の注意書きを良くお読みになってご使用下さい。

※初めに入れるオレンジオイル（リモネン）の量はご自由ですが、プラ容器に入れる場合は、入れすぎると容器が変形する場合がありますので、1/5~1/10が良いです。ガラスの容器ですと、リモネンがかなり多めでも全く問題ありません。

天然木製家具のワックスとして

天然成分 100% ですので木になじみます

- 布などに適量を染み込ませて、天然木製品にまんべんなく塗り付けて下さい。
- 塗る量は好みとなります。
- 塗りながら磨くとよりいっそう木目などが美しくなります。

原液
のまま



アロマの代用品としても使えます。

成分は 100% オレンジスイートです

- 成分はこの価格でオレンジスイートの皮を蒸留して取り出したリモネン天然成分 100% です。
- リラックス効果、消臭としても効果が期待できます。

原液
のまま

発泡スチロール溶解としての使用方法

安心
安全



発泡スチロール溶解

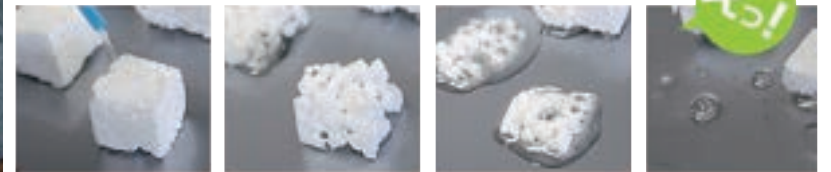
シンナー系のような揮発性はありません。

※溶解出来るおおよその目安は PROUP 株式会社 ホームページに掲載しております。

シンナー系と違い、リモネンは化学式が発泡スチロールと似ている為に、発泡スチロール成分の鎖をほどいて、溶解しているように見えます。実際は溶かしているというよりは、発泡しているスチロールを発泡していないスチロールのみになっている状態です。



プロも絶賛！溶かす威力が違います。
発泡スチロールを強力に溶解



※大量に発泡スチロールを溶解したり、リサイクルする場合は多めの容量をご使用されることをお勧めいたします。



リモネン濃度 98% 以上 の高濃度だからできる リモネンのリサイクル !!

シンナー系などの有機溶剤を含まない
安全で作業しやすいリモネン溶剤です。

高濃度リモネン! 比べていただければわかります。
他社製品より同容量で溶解する量が違います。
また、リモネン濃度 98% 以上だからできるリモネンの再利用により
さらに効率良くリモネンを使用して溶解できる量を増やせます。

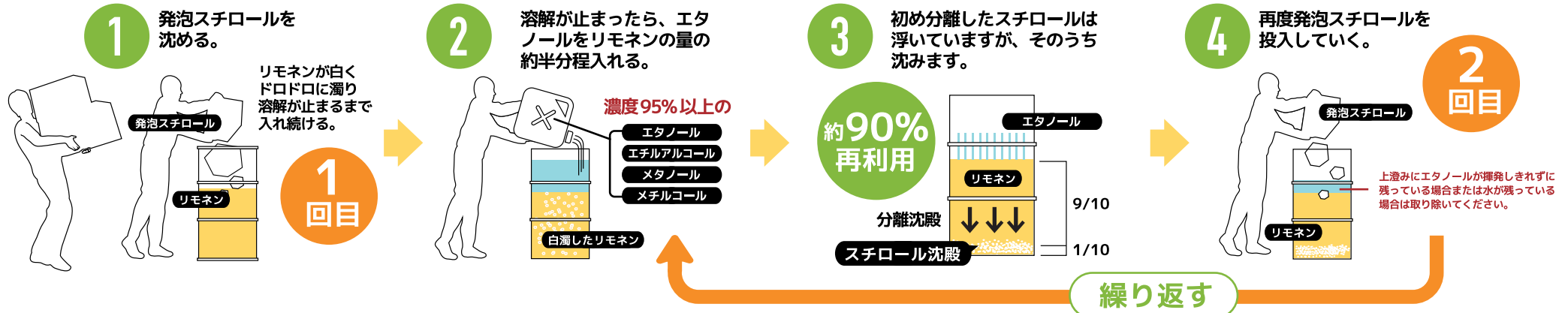
※1
一般的な発泡スチロールであれば、リモネン重量の約 2.5~3 倍程の重量の発泡スチロールを 1 回で溶解します。再利用すれば更に増えます。

※1 発泡倍率 50 倍程度の場合

発泡スチロール溶解

再利用の流れ

発泡スチロール溶解



原液で使用 発泡スチロールを強力溶解。再利用も可能

- リモネンを間口の広い容器に入れてください。
- 発泡スチロールをいれると、発泡スチロールが浮いたままになりますので、軽く押し込むと早く溶解します。または、一度沈めて発泡スチロールの上部にもリモネンがついた状態になると早く溶解します。
- 次第にリモネンにスチロールが溶け込み、リモネンが白濁・ドロドロします。
- ほとんど溶けなくなるか、溶解スピードが遅くなりましたら終了です。
- アルコール（エタノール、メタノール）を入れると、分離してスチロールが沈殿し、90% ほどのキレイなリモネンが上澄みに残り、再度発泡スチロールの溶解が可能となります。

産業廃棄物 溶解後スチロールの混ざったままのリモネンは産業廃棄物です。

- 発泡スチロールを溶解しスチロールが混ざったリモネンは産業廃棄物となります。各自治体により処分が異なります。
- 少量のリモネンのみの場合、市販の油凝固剤で固めるか、新聞紙などに含ませ一般家庭ゴミとして破棄も出来ます。※各自治体により異なりますのでご確認ください。
- リモネンは蒸発しにくいので、残ったリモネンは長期保存が可能です。※プラスチック容器での長期保存は不可。

再利用する 現場で数回再利用可能

- スチロールが溶け込みドロドロになったリモネンに、市販の消毒用アルコール（エタノール / メチルアルコール）**アルコール率 95% 以上** をリモネン使用量の半分ほど注いでいただきますと、スチロールがリモネンと分離して底に沈殿し上澄みにキレイなリモネンがおおよそ 90% ほど復活します。※エタノールを入れた際に勢いよくかき混ぜたりしないでください。
- 精製水を多く含んだ低いアルコール率（50%~85%）のアルコールでは綺麗に分離しません。**
- 再利用できましたら、発泡スチロールを再度放り込んで溶解させてください。
- これを繰り返す事でより多くの発泡スチロールを溶解する事が出来ます。
- 再利用出来る回数は溶かす発泡スチロール（発泡率）により異なります。

天然成分 安全シンナー不使用

超強力

シールはがし
マジック ラッカー汚れ
ヒールマーク除去

天然成分
原液
高濃度

原液
希釈
不可

天然成分100%

10インパクトD-リモネン
〈シールはがし〉
オレンジ天然成分100%

シール剥がし・マジック汚れ・ラッカー汚
れ落として

大手建設会社・高速道路工事・線路工事・大手タイヤメー
カー・新聞会社・清掃会社・飲食チェーン店・食品加工場・
教育機関での実験・リサイクル店・印刷会社・官公庁・公
共の落書き消し・家具屋 など

天然成分100%

自分でリサイクルして再利用OK

3D プリンターサポート剤の溶解

天然ゴム溶解

防虫効果

油分の洗浄

木製家具手入れ

アロマとして



超強力！発泡スチロール溶解液。
リモネン純度が他社製品とは違います！高純度だからスチロールを
溶かす量、シールを剥がす威力が違います！

使用・破棄方法の注意事項

【禁止事項】
①用途以外の使用はおやめください。②飛散して眼に入る恐れがありますので、保護眼鏡等で眼をおおってください。

【保管及び破棄方法】
●子供の手の届く場所におかないでください。●使用後は容器を密閉し冷暗所に保管してください。
●破棄方法は使用状況によって異なります。

【使用方法及び使用上の注意】
①ご使用前に必ず「取扱説明書」が「安全データシート」(SDS)をお読みください。②皮膚の敏感な箇所や傷などに触れると刺激があるのでゴム手袋を用いるなどの注意をしてください。③使用後は手や器具等をよく水洗いしクリーム等でお手入れをお勧めします。④衣服に付着すると染みになる場合がありますので付着した場合は水洗いしてください。⑤変色の恐れのあるものを使用する場合はあらかじめ目立たない場所で試してからご使用をお願いします。

家庭用

店舗用

業務用

注意事項

天然成分100%成分
成分 弱酸性 (オレンジスイート抽出)

使用用途
●シール剥がし・ラベル剥がし。●ヒールマーク除去。
●木製家具のお手入れにも使用できます。
●キシレン系ラッカー汚れ、油性マジックの汚れ除去。
●動物性の油汚れ落とし。●天然ゴム溶解
●アロマとして。

安全
オレンジの皮から抽出した天然成分100%のオレンジ油です。
1kgのオレンジの皮から、わずか3gしかとれない、非常に高純
度なスイートオレンジオイルです。

素手OK
天然成分ですので素手でも触れます。
ただし、柑橘系のアレルギーの有る場合は、必ず手袋をして
使用してください。

注意危険
●柑橘系のアレルギーがある方は、直接ふれないように
してください。
●プラスチック容器での保存はしないでください。リ
モネンは、時間がかかりますがプラ系も徐々に溶解
します。穴はあきませんが若干容器が変形する為、
市販のスプレー等に入れての使用される場合は、す
ぐに使い切る分だけを入れてください。
●オレンジのオイルですので、温度管理にはご注意こ
ださい。引火点は47.5°Cです。
高温な場所、火気の近くには置かないでください。

傷口目等
手に傷口や、裂傷、火傷が有る場合には、しみたり、傷
口を悪化させる場合がございますので、必ず手袋をして
ご使用ください。また、目に直接入った場合はすぐに洗
浄してください。

洗浄
使用後は、油分洗浄液で洗浄してください。
拭き残しがあると、変色のおそれがあります。

破棄方法

〈リモネンのみの場合〉

オレンジの油となりますので、市販の油凝固剤で固めるか、新聞紙に含ませ
一般の家庭ゴミとして破棄してください。※各自自治体により区分が異なります。

シール剥がし使用方法

シール剥がし / ラベル剥がし / 車のシール / ガムテープ跡の汚れ除去 など

手に付いても天然成分ですので安全です



- シールの場合は、ボロボロになった部分よりも、キレイな角から剥がすと剥がれやすいです。
- 剥がしたあと、リモネンの油が付着しておりますので、キッチン用洗剤などで軽く拭き取ってください。

頑固
なシール跡は5~10分ほど放置!

一般的なシール除去

事前にビニール部分をしっかり剥がし、粘着部分だけにしておくのが上手く剥がせる秘訣です。



●シールの表面に PP 加工が施されたものは、PP フィルムを先に剥がしておいて下さい。



●リモネンを布などに含ませ、シール/ラベルの粘着部分に染み込むように、まんべんなく塗り付けてください。



●5分ほど放置してください。粘着の強いものは 10 分程放置。



●様子を見ながら、手やヘラなどでシールを剥がしてください。



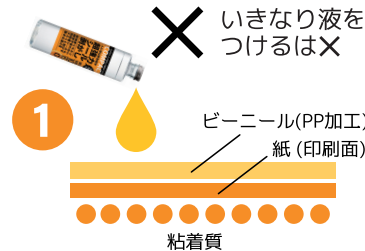
●剥がした後に粘着部分の残りがあがる場合は、布などにリモネンをつけて拭き取ると綺麗になります。



一般的なシール・ラベル〈上手なシールの剥がし方〉



紙 (印刷面の残り)



液が粘着質に浸透するように表面ビニールは剥がしておく

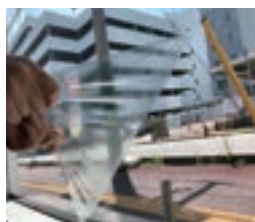


5分ほどしたら手でつまんで剥がすかヘラで軽く削ぐ。粘着質だけの場合は布などで拭き取る。

シール剥がし使用方法

UVカットフィルム・ガムテープなどの強力なシール跡の除去

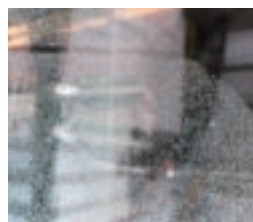
手に付いても天然成分ですので安全です



●初めに UV シートを剥がします。結構大変です。



●べっとりガラスにシートの糊が付着しています。この状態では何をしても取れません。



●リモンを布やハケなどで粘着質に塗ります。



●10 分ほど放置し他後にヘラなどで擦ります。ほとんど力はいりません。



●ベットした粘着質がゼリー上に溶解されているので、全てヘラで窓の端に寄せて布で拭き取ります。



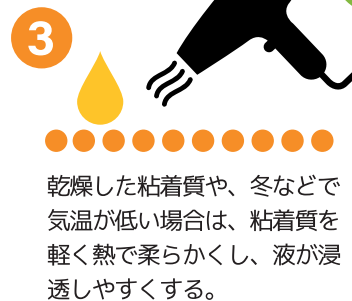
キレイになりました

●リモンをつけた布で仕上げに残りの汚れを拭き取ります。窓などの場合は、そのままで大丈夫です。

強力なシール〈上手なシールの剥がし方〉

頑固

なシール跡は10分ほど放置!



温め過ぎは注意

リモンはオイルです。

4

温め過ぎは注意



使用後は、キッチン用などの油汚れ洗剤で拭き取りましょう。

窓などはリモンがついていると汚れ防止になりますのでそのままでも大丈夫。



世界最速 カルシウム溶解

超強力

スケール溶解液 パイプ清掃・尿石

03 サビ落とし・スケール溶解液 インパクトデスケーラー



サビ落とし / スケール除去 など

自動車部品工場・病院・歯科医院・清掃会社・自動車整備工場・飲食店・食品加工場・造船所・リサイクル店・公共事業・太陽光発電の清掃・米海軍英国海軍などでも採用されております。

プロも唖然
原液
素手でOK

原液
希釈
可能

汚れにより
1.5倍~3倍位まで
(但し、原液の方が効果大)

強酸性なのに素手でも安全な驚きの新成分!!

生分解性 排水後バクテリアにより自然分解

今迄の強酸性とは別物の安全性

強酸性 驚異のpH0.6なのに素手で作業も可能

作業効率UP

作業安全安心



世界最速 カルシウム スケール除去剤。あらゆるカルシウム汚れをこれ一本で解決します。サビ落とし、尿石除去にも効果的!

注意事項



成分

画期的 素手 OK の

強酸性

肌の弱い方は手袋をして使用してください。



使用用途

- カルシウムを主成分とするあらゆる汚れを溶解します。
- サビにも非常に効果的です。
- 尿石、カルキ、エフロの除去にも効果的です。
- 鋼板、銅、銅合金、ステンレス、ゴム、プラスチックなどに使用可能。



安全

酸性特有の強い臭気・悪臭や、目がしみるような揮発はしません。カルシウムと反応すると二酸化炭素と塩化ナトリウム(塩分)が発生しますので、定期的な換気をしてください。密室や大量に使用する場合はマスクを使用してください。

通常の強酸性では触ることさえ危険ですが、デスケーラーは素手で触っても圧倒的に安全です。ですが酸性であることには変わりません。無理に液体に長時間触れたり、吸引しない様にしてください。



素手OK

強酸性でありながら、素手で作業も可能です。長時間液に手をつけたままの作業をする場合や、皮膚が弱い方・傷口のある方は手袋を使用してください。

使用前には目立たない場所で必ずテストをしてください



注意危険

●アルミニウム ●亜鉛メッキ ●亜鉛 ●キッチンシンクなどのコーティング処理されたステンレス製品 ●クロムメッキ ●メッキ系 ●車の塗装部分などは変色の原因となりますので使用しないでください。使用する場合はお客様の判断にてご使用してください。

混ぜるな危険 酸性タイプ

塩素系の製品と一緒に使う(混ぜる)と塩素ガスが出て危険です。



傷口目等

手に傷口や、裂傷、火傷がある場合には、しみたり、傷口を悪化させる場合がございますので、必ず手袋をしてご使用ください。また、目に直接入った場合は直ちに洗浄してください。肌に違和感がある場合は直ぐに洗浄してください。



洗浄

使用後は、変色などが起こらないように水で良く洗浄してください。鉄などの場合は、液が残っているとサビの原因となります。アルカリ性洗剤で中和するか、市販の錆止め剤を必ず塗布してください。



使用・破棄方法の注意事項

使用方法及び使用上の注意

①ご使用前に必ず「取扱説明書」か「安全データシート」(SDS)をお読みください。②カルキや錆の付着した配管内を循環・漬け置きます。③使用前にカルキ等の付着物を少量採取し、必ず溶解試験(パッチテスト)を実施してください。④取扱中は出来るだけ皮膚に触れぬようにし、必要に応じ保護眼鏡・手袋等を着用してください。⑤衣服に付着すると染みになる場合があります。⑥洗浄作業後は十分な水で10分以上フラッシングしてください。⑦金属やメッキなどの表面処理に「浮き」が発生している場合は剥離する場合があります。

保管及び破棄方法

●子供の手の届く場所におかないでください。●使用後は容器を密閉し冷蔵所で一定の場所に定めて保管してください。●廃棄処理の際は石灰や重曹等でpH調整(pH6.8~7)の上、水質検査を行い適切に処理してください。

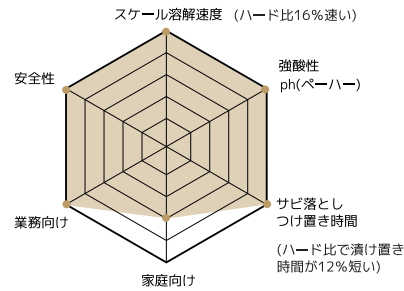
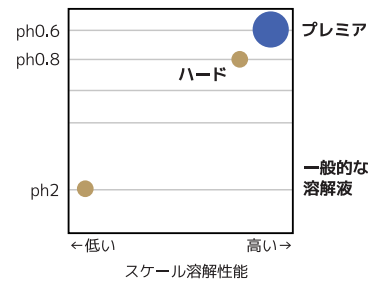
応急処置

●使用中に気分が悪くなった場合は作業を中止し、空気の新鮮な場所で安静にしてください。症状の改善が見られない場合は医師の診察を受けてください。●眼に入った場合は、すぐに大量の清水で洗眼し医師の診察を受けてください。●万が一飲み込んだ場合は直ちに水を飲ませ、必ず医師の指示を受けてください。

+IMPACT DESCALER

PREMIER 業務用 工業用 **世界最速溶解**

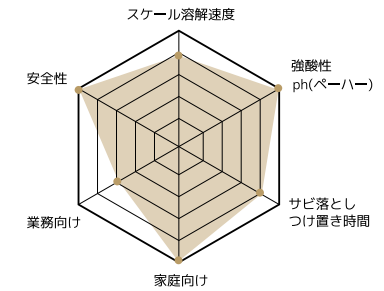
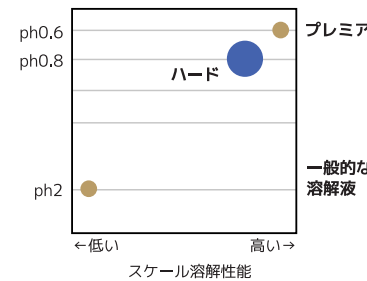
圧倒的な溶解速度で作業時間を短縮
スケール除去時間 ハード比16%速い



+IMPACT DESCALER

HARD 家庭用 店舗用 **安全強力溶解**

溶解力を最大限キープしながら
高コストパフォーマンスを実現



生分解性

使用後に排水してもバクテリアなどにより自然と分解されます。

効率UP

強力なのに手袋・ゴーグル・マスク等不要で作業が簡単です。

ゴムOK

ゴム・プラスチック・鉄・銅・ステンレス・銅・塩パイプなどに使用できます。

信頼実績

大手企業から英国米国防軍・自衛隊・国連保管品として使用されています。



その安全性にプロの業者様にも絶賛!

素手OK!

※1 **手で触れる! 生分解性で環境にも優しい!**

非常に強い酸性でありながら、タンパク質への影響を低減しているので手で触れます。それなのに効果は絶大! カルシウムが要因の諸問題を一気に解決してくれる衝撃の溶解液です。実際に使用してみると想像以上の効果に驚きます。



※1 肌の弱い方・傷のある方は手袋をしてください。

主な用途

世界最速 カルシウム スケール除去剤。 カルシウム汚れをこれ一本で解決します。 サビ落とし、尿石除去にも効果的！

世界最速カルシウムスケール除去剤。サビ落とし、尿石除去にも効果的です。
軍関係・大手造船所・温泉施設なども使用。強酸性なのに素手で触れる
プロが驚く製品で、更に環境にやさしい生分解性があります。
温泉施設・配管・浴室などのスケール除去から、自転車・工具類のサビ落としまで。

サビ落とし・サビ跡の汚れ もらいサビなどに



工具類のサビ落とし

- 金型のメンテナンス
- 工具・機械などのサビ



船舶関係のサビ

- サビや貝殻の溶解



お部屋の中のサビ

- ヘアピンなどのもらいサビ
- 包丁・鍋などのサビ

キッチン周りのステンレス、メッキ類
のご使用には注意が必要です。
変色・サビの原因になる場合があります
ので、事前にテストをしてください。



自転車・車などのサビ

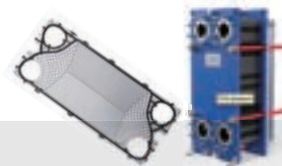
- 自転車などの各種サビ
- ※はじめ泡が出たりしませんので、反応が無いよ
うにも見えますが、こすると驚く程落ちます。
- 自動車下部のサビ

カルシウムスケール除去・尿石・パイプ の清掃・タイルのカルキ汚れ



配管・パイプのスケール除去

- 配管スケールの除去
- パイプクリーン清掃
- カルシウムによる配管詰まり



熱交換器等のスケール除去

- 熱交換器の浸け置き・循環洗浄
- 船舶関係のスケール除去

水で稀釈可能 水1：デスケラー2迄



風呂場・トイレスケール除去

- 固い尿石の除去
- 風呂場、トイレ等タイルのカルキ除去



住宅のスケール除去

- 台所・水槽などの白いカルキ除去
 - 洗面所・蛇口の白いカルキ汚れ
 - 住宅の壁のカルシウム汚れ
 - 住宅の塀に固まった白い汚れ
 - 鏡・ガラス 初期の白いウロコ汚れ
- ※時間が経ちカルシウム系から成分が変化し
シリカになった汚れは落ちません。

ご使用上の注意点



※アルミニウム、亜鉛、亜鉛メッキ、クロムメッキなどのメッキ類には不向きです。
※ステンレス表面にコーティングがされた物(キッチンシンクなど)は時間とともに酸焼け
により錆色・黒色に変色する場合があります。
使用前には必ず目立たない所でパッチテストをしてください。

スケール除去などの使用方法

シンク系のステンレスは使用不可

基本原液での使用が効果的です。希釈も可能ですが威力が半減します。

POINT 作業時間経過に伴い洗浄力が落ちた場合、新しいデスケラーと交換すると効果的です。

POINT ボトルごと人肌程度 (40℃ 程) に温めてから使用すると効果が上がります。 **温度の上げ過ぎには注意!**



希釈して使用する場合

水 1: デスケラー 2

●汚れに合わせて水で希釈してのご利用も可能ですが、希釈すると効果は落ちます。
●どうしても配管内を埋める等の為、液体のかさ増して希釈する場合は最大で水 1: デスケラー 2 が効果的に使用できる範囲となります。それ以上に薄めても使用は可能です。

素手も OK!!



温泉施設床タイル

14分
で溶解



4mm破片

パイプ内のスケール破片溶解実験

タイルの白い汚れ / 温泉施設の汚れ エフロなどの除去 / お風呂の白い汚れ

- 汚れが付着した部分に直接塗布してください。
- カルシウム溶解が始まると白い泡が発生します。
- 白い泡がおさまってもまだ汚れがある場合は再度塗布してください。白い泡が出なくなると完了です。
- エフロ・スケールが頑固な場合は、塗布を繰り返すと徐々に柔らかくなってきます。ヘラなどで軽く削り落としてから再度デスケラーを塗布すると効果的です。
- 排水場所にステンレス系の蓋、アルミ、クロムメッキ、メッキ系が近くに有る場合は液が付着しないようにしてください。
- デスケラーを人肌に温めると効果が上がります。 **上げ過ぎには注意!**
- ご使用後は水で何度も洗い流し、中和するためにアルカリ性洗剤などで良く洗ってください。洗い残しがあると変色の原因となります。



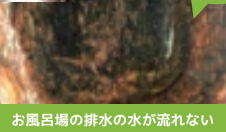
反応がない!? よくある間違い

※浴槽内などの白い汚れや湯垢! 実は体から出た油成分の場合があります。デスケラーでは落ちません。インパクトクリーナーのような油汚れ洗剤での除去となります。水や石鹼汚れなどはアルカリ性なので酸性のデスケラーで除去できます。
※時間が経ちカルシウム系から成分が変化し、シリカになった汚れは落ちません。(鏡のウロコ汚れなど)
※サビ落としの際には泡が出たりしませんので、反応が無いようにも見えますが除去は進んでいます。

水が流れない



風呂場の排水口



お風呂場の排水の水が流れない

水が流れるように!



配管のスケール / 尿石 / カルキ / 熱交換器スケール

- 配管のスケールなどの場合は一定時間汚れに留まるように下方に栓や詰め物をしてください。
 - 泡が発生します。上方に圧軽減の逃げ道を確保してください。
 - 白い泡が出ない場合は、カルシウム成分ではございませんので除去不可です。
 - スケール除去、尿石、カルキ除去は、汚れ部分の水をできる限り取り除いてから処理してください。
 - 熱交換器の場合、容器に入れたデスケラーにパネルを5分~10分ほど浸け置きしてください。
 - 新鮮なデスケラーが汚れ部分に常に触れるよう、定期的に流動させてください。
 - 強酸性ですので、あまり長時間の放置はしないでください。
 - 泡の発生が終わったらすぐに洗浄してください。洗浄の対象物をいためる原因となります。
 - デスケラーを人肌に温めると効果が上がります。 **温度の上げ過ぎに注意!**
 - ご使用後は水で何度も洗い流し、中和するために石灰やアルカリ性洗剤などで良く洗ってください。
 - カルシウムと反応すると二酸化炭素と塩化ナトリウム(塩)になります。定期的に換気をしてください。
- また、鉄など錆びやすい物にかかった場合は、良く洗浄してください。

浸け置き溶解



5分



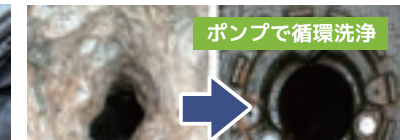
キレイになりました



浸け置き溶解



ポンプで循環洗浄



こちらの写真はお客様からの提供です。ありがとうございました。

サビ落としの使用法

シンク系のステンレスは使用不可

基本原液での使用が効果的です。希釈も可能ですが威力が半減します。サビ落としは原液使用が必須です。

POINT 作業時間経過に伴い洗浄力が落ちた場合、新鮮なデスケラーを再度使用すると効果的です。

POINT ボトルごと人肌程度(40℃程)に温めてから使用すると効果が上がります。 **温度の上げ過ぎには注意!**



説明書の確認は必須

使用してはいけない
材質の事前確認する

事前に変色しないか
テストしておく

必要に応じて養生する

**ご使用後
保管方法**

キャップを
する

ご使用後ボトルはキャップを、スプレーヘッドは良く洗浄・水で空噴射してから別々に保管してください。

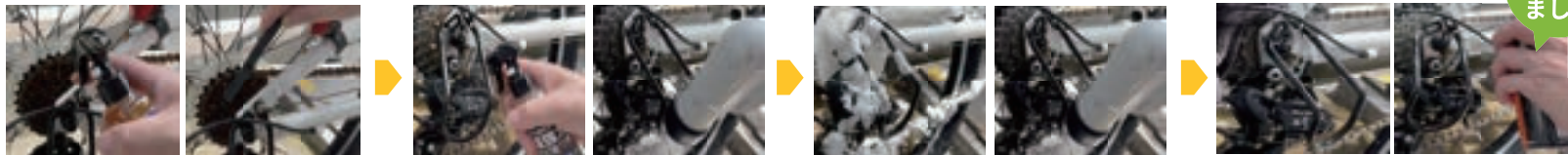
サビの除去

必須 / 使用前に目立たない場所で必ずテスト



浸け置きができないサビ除去方法

浸け置きが効果的です。垂直面や、対象物大きい場合はテッシュの上からスプレーするなど液が常にサビに接触するようにすると効果的です。



●サビが付着した部分に直接何度もスプレーする。少し置いてステンブラシなどで擦る。軽く擦りながらサビの落ち具合を確認する。

●スプレーする時やブラシで擦る場合は、車輪を浮かせペダルを回しチェーンを回転させると楽です。サビが落ちたら多めの水でよく洗浄します。

●更にインパクトクリーナー等でデスケラーを洗浄すると、洗い落としと中和が同時にできます。

●よく水で洗浄し布で水を拭き取る。最後に市販のサビ止め剤をたっぷり塗布しておく。

キレイになりました

おおよその作業時間は30分位です

浸け置きでのサビ除去方法

※人に優しい成分ですが強酸性です。数時間放置などあまり長時間の浸け置きはしないでください。



●サビた物

●容器に入れた液にサビた物を入れる。汚れ具合にもよりますが5分~10分ほど放置。自然とサビが剥がれていきます。

サビの軽いもの
5分~10分程放置
サビのヒドイもの
30分~60分程放置

●サビの落ち具合を見ながら新鮮な液がサビへ常に当たるように定期的に液を対流させると効果的。汚れ具合によっては、固めのブラシなどで擦る。

●よく水で洗浄する。最後に市販のサビ止め剤を塗布する。インパクトクリーナー等で洗浄するのも効果的です。

素手もOK!!

こちらは30分位です

キレイになりました

新技術

ご存知のとおり
カルシウムの溶解
サビ落としには
強い酸性が一番。

しかし!

強い酸性なので作業が危険で効率が悪くありませんか?
デスケラーは新技術! 強力なのに手で触れる、生分解性で自然界のバクテリアで分解される画期的カルシウム溶解・スケール除去剤です。
現場からは「今まで手袋にマスク、換気など、現場での様々な制限の中で作業しにくかったのが、安全に楽に作業出来て、格段に効率が良くなった」と清掃業者様より絶賛の声を頂いております。

生分解性〈バクテリアによって自然と分解〉

プロも絶賛!
強酸性なのに素手で触れます!!

安全だからプロ用をご家庭でも使用可能!

インパクトグリストラップー Impact!

ほぼ水を吸わないから油をたくさん吸える

油脂だけを吸着するふかふか魔法のコットン

油脂吸い込み量はなんと最大 **64倍** 自重の **64倍** 特許取得済の威力

特許取得済

今までよりも断然!! 経済的

シートタイプ SEAT



コットンタイプ COTTON

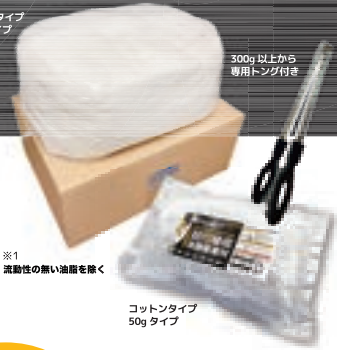
特許技術で油だけ吸着



コットンタイプ

一見普通の綿のようですが特許取得済みの凄い技術が隠れた綿状の油脂吸着材です。

コットンタイプ 500gタイプ



300g以上から専用トング付き

コットンタイプ 50gタイプ

- 優れた吸油量
- 強力な吸い上げ力
- 水面の油膜も吸着
- 超撥水性素材
- 油だけを吸着
- 吸着後油垂れが無い
- 専用装置が不要
- 自分達で清掃可能
- 抜群の吸着力で経済的
- 様々な油脂を吸着 ※1

※1 流動性の無い油膜を除く

今迄...



水も吸って困る
思ったほど油を吸収しない
清掃業者に頼むと高額な費用
清掃後の油ダレで汚れる



コンビニ店にて

吸着速度が速い

凄く楽です

作業後直ぐなので白く濁っていますが綿を水中まで潜らせ、後何度か作業すればキレイな水になります。



毎日勝手に油だけ吸着 自重の64倍まで ずっと吸っています

1 ご使用方法 (清掃時) グリストラップ

コットンタイプ+シート

清掃もできますが、基本は清掃後、今後ほとんど掃除しなくても良いように浮かせて放置して使います。裏面をご覧ください

すごい油 (ラード) です。写真はトンテキ専門店のグリストラップ



- ① 吸着面を増やすために適度にちぎって入れる
- ② 付属のトングでしゃぶしゃぶしながら吸着させる
※シートタイプ / コットンタイプ 50gにはついておりません。
- ③ 白いところが無くなったらいっぱいゴミ箱へ
- ④ 油が少なくなったらシートタイプも便利
- ⑤ 壁面部分も清掃して完成



綺麗になったグリストラップに、適度にちぎったコットンを浮かせて放置。流れてきた油を毎日勝手に吸っていきます。真っ黒になったら交換するだけ (お店により交換時期は変わります)。効率良く油だけ吸着し水は吸いません。

2

ご使用方法（清掃後）グリストラップ

コットンタイプ

使い方は超簡単！入れておくだけ

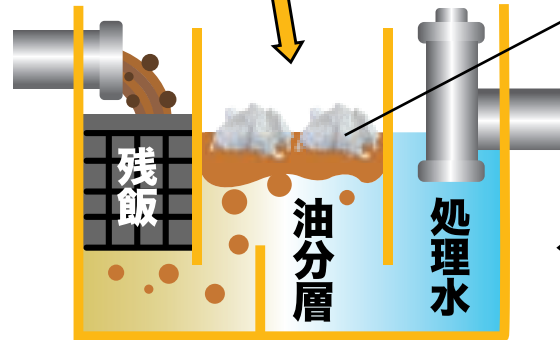
- ① キレイになったグリストラップに、適度にちぎったコットンを浮かべる。
- ② 流れてきた油を吸っていきます。効率良く油だけ吸着し水は吸いません。
- ③ 油の量にもよりますが、少ないところだと1週間～1ヶ月、多いところだと1日放置して白いところが見えなくなったら交換です。
- ④ 新しいグリストラッパーをちぎって浮かべる。

上から見たところ



IMPACT グリストラッパー

横から見たところ



全体が汚れ白い部分が見えなくなったら交換時期です。
新しい物と交換 !!

交換時期まで、流れて
いかない程度の大きさに優しくちぎったグリ
ストラッパーを泳がせて
おくれ



ご注意

- 裏面のその他の注意事項も必ずお読み下さい。
- 風などで飛んで行かないように重石などを置かない。ブルーシートを置くらいですと大丈夫です。
- 必ずふんわりさせて使うようにして下さい。

3

ご使用方法（海・河川・土・道路。機械油など）

コットンタイプ+シート

使い方は超簡単！油の部分に置いて放置

- ① コットンタイプは適度にちぎって広げてください。
- ② 油面や水面に浮かべてください。急ぎの場合は専用トングでしゃぶしゃぶしながら油を吸着させてください。
- ③ 屋外が雨でも水は吸いませのでそのまま放置可能です。
- ④ 油を吸い切ったら交換してください。



ご注意

- 裏面のその他の注意事項も必ずお読み下さい。
- 風などで飛んで行かないように重石などを置かない。ブルーシートを置くらいですと大丈夫です。
- 必ずふんわりさせて使うようにして下さい。

インパクトグリストラッパー

コットンタイプ & シートタイプ

使用後は火気と高温に注意



油脂を吸着させた本製品は油と同様の火気管理を行ってください。

禁止事項



食品に接触するような使用法や衛生用途での使用は避けてください。

その他の注意事項

- 直射日光の当たらない場所で、高温多湿を避けて保管してください。
 - 本製品は食品用ではありません。食品に接触するような使用法や、衛生用途での使用は避けてください。
 - 本製品を圧縮した場合、油脂の吸着機能が低下する事があります。潰れてしまった場合は手で膨らますなど、必ず製品体積が大きな状態で使用してください。
 - 本製品の主材であるポリプロピレンは、紫外線により緩やかに劣化する性質があります。長期間露天にさらされた場合、繊維が崩壊し繊維くずの発生や製品性能が変質する可能性があります。その際は、油脂吸着の有無に関わらず最大3ヶ月間程度を目安に新しい製品と交換してください。
 - 本製品に水圧がかかった場合や水中で揉まれた場合、製品内部に水が浸透する事があります。水が浸透した状態でも油脂の吸着は可能ですが、吸着性能が低下する場合があります。
 - 本製品の仕様上、繊維がほつれやすくなっています。精密機械やクリーンルーム等、環境維持が必要な用途での使用はおやめください。
 - 比重の大きい物質を吸着もしくは表面に付着した場合、水に沈む事があります。
 - 油脂を吸着させた本製品は、油と同様の火気管理を行ってください。
 - 吸着・廃棄処理の際は、吸着させる油脂の性状に応じて取扱を行い 各自治体の指示に従い廃棄処分を行ってください。
 - 圧縮や引張が発生する用途
本製品は非常に細い繊維間に多くの空隙を持つ構造です。油脂吸着に必要な十分量の構造的強度を保持しておりますが 重量物での圧縮・引張を行うと、繊維が破断し、破れ・繊維くず発生の原因になります。
 - 強い摩擦が加わる使用用途
本製品は非常に細い繊維でできているため、使用方法によっては繊維くずが出る事があります。また、静電気を帯びやすくなっています。
 - 強風・強い水流の中での使用
本製品は軽量なため、強風や強い水流中で使用した場合、飛散・流出する恐れがあります。使用する場合は袋に入れ係留する等の対策を行ってください。
 - 撥水性が失われる溶液
特定の条件下(※1)では本製品の撥水性が失われる可能性があります。撥水性が失われた状態でも油脂を吸着する事は可能ですが著しく能力が低下する恐れがあります。ご使用の際は事前に試験を行ってください。
 - 水溶性油・乳化した溶液の吸着
水溶性油・乳化した溶液・水と油脂が混在する溶液は、吸着性能が変わる可能性があります。ご使用の際は、事前に試験を行ってください。
- (※1) 撥水性を失う可能性がある溶液とは 界面活性剤を多量に含む物・アルコールを多量に含む物・高アルカリ性を示す物・その他特殊な処理を行った物

免責事項

- ダンボールは商品ではございません。ラベルが貼ってある段ボールについても運搬用梱包としてご理解をお願いいたします。
- 運搬時の梱包汚れ・部分的な破損の保証・返品は一切受付けておりません。あらかじめご了承の上ご注文ください。
- 「使用上の注意事項」は必ずお読みの上ご使用ください。
- 「使用上の注意事項」をご覧にならずに発生致しました、効果の低減・商品の劣化・損傷・ご使用になられる環境や備品の損傷がございましたも弊社では一切の保証は行っておりません。
- この取扱説明書に記載している仕様・デザイン・その他は予告なく変更する場合がございます。あらかじめご了承ください。

免責事項（ご使用にあたって）

【ご注意ください】

納品について

- 弊社の輸送はクロネコヤマト様を利用しての配送となります。弊社独自の輸送ではございません。
- 納品に関しまして、着荷日はあくまで予定日となります。天候や天災、その他運送会社の諸事情により予定納品日に遅延する場合がございます。
- 厳格な施工日や工事日程などが設定されている場合には、余裕を持ってご注文頂くか発注をご検討ください。
- 弊社にて予定通りの発送日に発送した場合、または、その他弊社の理由による発送遅延を了承の上での発送後に起こる、運送遅延での工期の遅れ、その他それに付随する費用・賠償には一切保証致しかねます。

商品全般のご注意点

- ご使用の際は、必ず取扱説明書(本書)をよく読んでからご使用ください。
- ご使用前に必ず目立たない所でパッチテストを実施し、数日後の状況をご確認の上、ご使用ください。
- 各種様々な素材・成分・合金・後処理・コーティング等がありますので、必ずパッチテストを実施してください。
- 必要に応じて製品安全データシート(SDS)を、弊社ホームページよりダウンロードしてください。
- 取扱説明書の読み忘れや、その他の理由による対象物の破損、溶解、変色、ピンホール等、動作不良等が発生した場合について一切の保証は致しかねます。
- 安全性の高い製品ではありますが、長時間の使用、敏感肌の方、飛び散る危険がある場合等、状況に応じて保護具(手袋、眼鏡、マスク等)をご使用ください。
- 目に入った場合や、皮膚に付着して違和感がある場合は清水で十分に洗い、異常がある場合には医師の診察を受けてください。
- 使用中に気分が悪くなった場合は、使用を中断し、風通しの良いところで安静にし回復しない場合は医師の診察を受けてください。
- ダンボールは商品ではございません。梱包汚れ、部分的な破損の保証、返品は一切受け付けておりません。予めご了承ください。
- その他、各商品のラベルや注意事項を確認の上、ご使用ください。

製品個別のご注意事項

インパクトクリーナー プレミア・ハード・ライフ

【禁止事項】

- 本製品は飲み物ではございません。
- 酸性のものと混ぜると中和により製品の効果が著しく低下いたします。
- 長時間使用する、または、肌が弱い方などは手袋をしてください。

【注意事項】

- 布・革製品・壁紙・塗装物等にご使用の際は、色落ちや変色などのおそれがあるため目立たない所でパッチテストを実施の上、ご使用ください。
- 革製品にご使用の際は、水拭きを行いクリーム等で保湿・保護を行ってください。
- 汚れの頑固な場所は塗布後、数分置いてからヘラやスポンジ等で清掃してください。
- ご使用後、洗剤残りが目立つ場合は水拭きを行ってください。
- 各種機器などの清掃にご使用の場合は、安全を確保してからご使用ください。
- 基板などの電子部品には直接吹きかけないでください。
- 劣化した塗装・薄いアルマイト等は剥離するおそれがあります。
- 自動車等のガラスコーティングを除去する効果がありますので、ご使用の際はご注意ください。
- 炭化した焦げには効果が期待できない場合があります。
- 酸性のものと混ぜると著しく効果が低下します。

インパクトクリーナー ムースタイプ

【禁止事項】

- 火気厳禁
- 本製品は飲み物ではありません。

【注意事項】

- 高圧ガスを噴射剤に使用しておりますので、火気と高温にご注意ください。
- 直射日光や高温・多湿を避けて保管してください。
- 寒い場所でのご使用は、通常の洗浄力と異なる場合があります。
- よく振ってからご使用ください。
- 逆さや横向きで使用すると、ガスが無くなり内容液が出なくなる場合があります。

インパクトD-リモネン

【禁止事項】

- 火気厳禁
- 本製品は飲み物ではありません。

【注意事項】

- 衣類に付着した際は、変色のおそれがありますので速やかに洗浄してください。
- 柑橘類のアレルギーの方はご使用をお控えください。
- プラスチック、PET製の容器などは変形のおそれがあります。
- プラスチック容器の洗剤に添加剤としてご使用の場合は、洗剤の1/5までを限度にご使用ください。
- 発泡スチロールの溶解後にリサイクルを行う場合は、エタノール・アルコールの濃度は95%又は無水の物をご使用ください。

インパクトデスケラー プレミア・ハード

混ぜるな危険 酸性タイプ

塩素系の製品と一緒に使う(混ぜる)と塩素ガスが出て危険です。

【禁止事項】

- 塩素系の製品と混ぜると塩素ガスが発生し危険です。
- 本製品は飲み物ではありません。
- アルカリ性のものと混ぜると中和により製品の効果が著しく低下いたします。

【注意事項】

- 本製品を使用し、サビやスケール除去を行った後は、よく水で洗浄してください。必要に応じて、防錆処理を行ってください。
- アルミニウム・亜鉛・メッキ類(亜鉛メッキ・クロムメッキ等)への使用は変色や腐食の原因になりますので、ご使用をお控えください。
- プラスチック、ゴム、銅、鉄、ステンレス、チタン等の洗浄に適しておりますが酸焼けや変色のおそれがありますので必ず目立たない所で、パッチテストを実施してください。

- ステンレスにコーティング処理を施した製品(キッチンシンク等)に使用すると変色のおそれがあります。ご使用前に必ず目立たない所でパッチテストを実施してください。
- 上記以外にも各種様々な素材・成分・合金・後処理・コーティング等がありますので必ずパッチテストを実施してください。
- 自動車の前面ガラスへの使用はお控えください。白ボケの原因となります。
- スケール除去として使用すると主に二酸化炭素と塩化ナトリウムが発生します。
- アルカリ性のものと混ぜると著しく効果が低下します。
- 臭いが気になる場合は風通しの良い所でご使用ください。

【サビ落とし後】

- ご使用後は何度も水で洗浄してください。アルカリ性にて中和されると効果的です。
- サビ取り後は、市販のサビ防止スプレーをしてください。サビが発生している段階で、すでにサビ防止のコーティングが剥がれています。サビは取れますが、コーティングはされていない状態ですので、何もしないとすぐにサビが発生する原因となります。

【禁止事項】

- 塩素系との混合・混ぜることは厳禁です。塩素ガスが発生いたします。
- アルカリ性のものと混ぜると中和により製品の効果が著しく低下いたします。
- 本製品は飲み物ではございません。

インパクトグリストラッパー

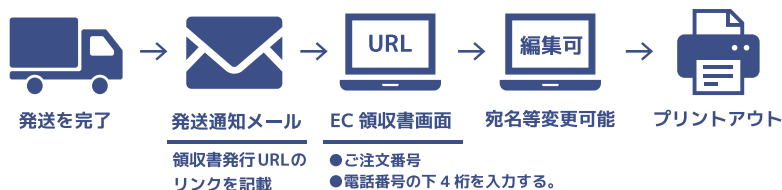
- 禁止事項・注意事項は24P・25Pに記載しております。

領収書について

PROUPの領収書は「EC領収書」より自動にて発行いたしております。お手数ではございますが、下記方法にて発行のほどよろしく願い申し上げます。代引きなど別途領収書が運送会社・その他により発行されているものは二重発行となるため発行できません。

領収書発行

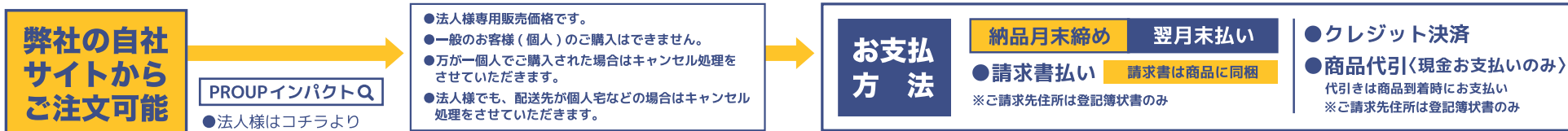
発送後に送信する「発送通知メール」が「下記 URL」より発行できます。 **出荷日の翌日以降から発行可能**



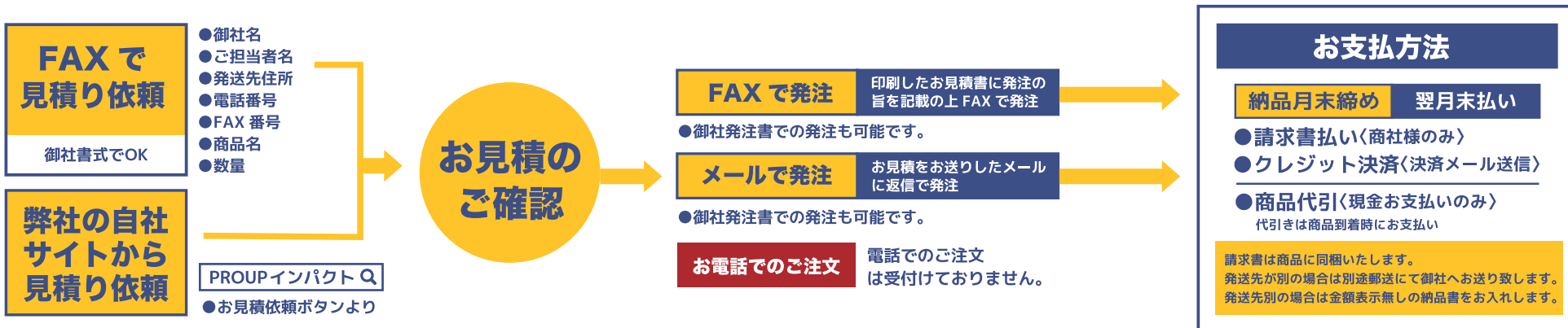
楽天市場 [プロアップSHOP 楽天市場店]	https://ryoshusho.jp/print/proup/rakuten
Yahoo! ショップ [インパクトシリーズ Yahoo! 店]	https://ryoshusho.jp/print/proup/yahoo_impact
Yahoo! ショップ [PROUP インパクトシリーズ SHOP!]	https://ryoshusho.jp/print/proup/yahoo_proup
Wowma! [プロアップ au Wowma! 店]	https://ryoshusho.jp/print/proup/wowma

自社使用法人様のご注文・商社様のお見積は → PROUPインパクトQ 卸販売・直販 少量から OK

自社使用の法人様卸価格のご注文方法 (弊社自社サイトでスグにご購入できます) より



商社様のご注文方法 (まずは商社様卸価格のお見積もりを)



PROUP

PROUP株式会社

プロアップ株式会社
インパクトシリーズ事業部 全国 卸販売・通販
【本社】新潟県新潟市中央区西大畑町 617-2,2F
【受付・配送】新潟市中央区東大通 2-8-4 2F
電話 025-290-7704 / FAX 025-290-7794

新発想! 超強力 プロ用の凄さ
特殊洗浄液・溶解液この凄さを
ぜひ一度体感して頂きたい。

梱包には万全を尽くしておりますが、万が一不備等ございましたら、お気軽にサイトのお問合せメールにてご指摘下さいませ。

ご注文はネットかFAXで
PROUP インパクト Q

20:00迄のご注文分は
翌日発送
日・祝日はお休みのため休み明け発送